

Le Comportement humain – session 1 – 13.09.2022

Le webinaire commencera à 10h00.

- Les micros et caméras du public sont automatiquement coupés.
- Vous pouvez **écrire vos questions** via le module **Questions / réponses** à droite. Un temps de question sera proposé **à la fin de l'exposé**.
N'hésitez pas à **poster vos questions en avance** pendant l'exposé.

Informations concernant les questions

Ce webinaire n'a pas vocation à traiter des **situations individuelles**.

Seules des hypothèses pourraient émerger, mais elles ne pourraient pas garantir des solutions efficaces.

Le webinaire comporte 5 sessions, **devant être visionnées dans l'ordre** de présentation.

Sauf pour le 1^{er} webinaire, le visionnage des sessions précédentes est essentiel pour une meilleure compréhension de la présentation actuelle

Accès aux supports après l'événement (diaporama et vidéo)

- Le **diaporama** sera téléchargeable sur le site du CRA.
- La **vidéo** de l'intervention sera consultable sur le site du CRA: www.cra.bzh
 - ➔ Chemin d'accès: Professionnels > Information / sensibilisation / formation > Webinaire Comportements-problèmes
 - ➔ Lien direct <https://www.cra.bzh/webinaires-comportements-problemes>

IMPORTANT

LE COMPORTEMENT HUMAIN

SON FONCTIONNEMENT ADAPTÉ ET INADAPTÉ
- DE L'ANALYSE À L'INTERVENTION -

Webinaire – Session 1

Les lois de l'apprentissage du comportement

Caroline de Tauriac – Psychologue UAC 56



Le présent support est protégé par le code de la propriété intellectuelle.

En application de l'article L355-3 de ce code, constitue "un délit de contrefaçon toute reproduction, représentation ou diffusion par quelque moyen que ce soit, d'une œuvre de l'esprit en violation des droits de l'auteur".

Toute mention à son contenu doit se référer à sa source :

de Tauriac, C. (2022). « Le comportement humain - de l'analyse à l'intervention ». Webinaire Centre Ressources Autisme de Bretagne.



Accès aux ressources du Webinaire (livres, vidéo, sites web...)

<https://padlet.com/crabretagne/SensibilisationComportementCarolinedeTauriac>

ou



Sommaire



Session 1 – Les lois de l'apprentissage du comportement

- ◇ Introduction
- ◇ Rappels TSA
- ◇ Les lois de l'apprentissage

Session 2 – Modèle fonctionnel du comportement

- ◇ Modèle Fonctionnel du comportement
- ◇ Motivation et renforcement
- ◇ Circuit de la récompense
- ◇ Définition des comportements-problèmes

Session 3 – Analyse Fonctionnelle du comportement

- ◇ Analyse Fonctionnelle du comportement

Session 4 – Intervention préventive et comportementale

- ◇ Intervention préventive
- ◇ Intervention sur le comportement
 - *Stratégies spécifiques d'apprentissage*
- ◇ Intervention sur les conséquences

Session 5 – Stratégies spécifiques d'apprentissage

- ◇ Imitation
- ◇ Façonnement et chaînages
- ◇ Les guidances

RAPPELS TSA

CRITERE A : Difficultés persistantes sur le plan de la communication et des interactions sociales	Réciprocité socio-émotionnelle: <i>initiative et réponse sociale, conversation, partage d'intérêts et d'émotions.</i>	<ul style="list-style-type: none"> • Besoin d'être sollicités pour exprimer leurs besoins car peuvent ne pas pouvoir le faire spontanément • Besoin d'une communication adaptée à leur niveau • Besoin d'une communication concrète et structurée
	Déficit dans la communication non verbale : <i>coordination des moyens de communication verbaux et non verbaux, intégration des moyens verbaux au contexte, utilisation et compréhension (du contact visuel, des gestuelles, de la posture, des expressions faciales)</i>	<ul style="list-style-type: none"> • Besoin d'une communication claire, explicite, concise
	Difficultés à développer, maintenir et comprendre : <i>des relations sociales appropriées pour l'âge, à adapter son comportement à différents contextes sociaux</i>	<ul style="list-style-type: none"> • Besoin d'explicitation des règles sociales (GEHS, scénarii sociaux, jeux de rôle)
CRITERE B : Comportements stéréotypés et intérêts restreints : actuellement ou dans l'histoire développementale	Comportements répétitifs/stéréotypés : <i>utilisation particulière du langage (écholalie différée, phrases idiosyncrasiques, propos stéréotypés) et des objets : alignements d'objets, rotations (...)</i>	<ul style="list-style-type: none"> • Besoin qu'on les laisse stéréotyper tant que ça ne les met pas en danger ni n'impacte durablement les apprentissages • Besoin de savoir comment peuvent accéder à la sensation et quand (prévisibilité) • Besoin de savoir comment l'adapter pour limiter la stigmatisation sociale
	Insistance : <i>sur la similitude, aux routines et rituels verbaux ou non (pensées rigides, rituels, difficultés avec les transitions...)</i>	<ul style="list-style-type: none"> • Besoin de prévisibilité • Besoin de cohérence
	Intérêts restreints/spécifiques : <i>limités ou atypiques quant à l'intensité et au type d'intérêt : attachement excessif à un objet inhabituel, intérêts trop limités à certains sujets ou prenant une place trop importante.</i>	<ul style="list-style-type: none"> • Besoin que l'on respecte un temps à accorder aux intérêts spécifiques tout en présentant des nouveautés • Besoin que ces IS soient intégrés à leur apprentissages pour les faciliter
	Hyper ou hypo réactivité à des stimuli sensoriels ou intérêts inhabituels envers des éléments sensoriels	<ul style="list-style-type: none"> • Besoin d'un environnement adapté à leurs particularités • Besoin que nous comprenions et prenons en compte leur particularités afin de les respecter • Besoin d'avoir du temps pour se stimuler sur le plan sensoriel

CRITERE C

Les symptômes doivent être présents depuis la petite enfance mais il est possible qu'ils se manifestent pleinement seulement au moment où les demandes sociales dépassent les capacités individuelles

- Si le tableau clinique n'est pas complet et si des hypothèses différentielles persistent, il n'est pas possible de se prononcer sur le diagnostic, il faut parfois attendre

CRITERE D

Les symptômes altèrent ou limitent le fonctionnement quotidien

- Besoin qu'on réalise des évaluations fonctionnelles pour identifier leurs difficultés dans le fonctionnement quotidien afin de proposer des adaptations
- Besoin qu'on évalue et pas qu'on interprète ou sous-estime leurs difficultés

CRITERE E

Diagnostic Différentiel

- Besoin qu'on évalue tous les troubles associés

Cohérence centrale / pensée en détails / traitement littéral de l'information

- Besoin d'un environnement structuré et compréhensible
- Besoin d'indices pertinents pour se repérer
- Besoin d'une adaptation des méthodes d'apprentissage

Théorie de l'esprit : capacité à comprendre les pensées, émotions et croyances d'autrui et de s'y ajuster

- Besoin d'aide à la compréhension d'autrui dans les différentes situations sociales (GEHS, scenarii sociaux...)

Fonctions exécutives

- Besoin d'aide à la planification de leurs actions
- Besoin que les tâches soient découpés en sous-étapes
- Besoin d'un planning
- Besoin d'une méthodologie d'apprentissage adaptée
- Besoin de cohérence

Particularités cognitives

Besoin que leur qualité de vie soit respectée

Modèle Schalock & Verdugo 2002 :

- Autodétermination
- Droits
- Bien-être émotionnel
- Intégration sociale
- Épanouissement personnel
- Relations interpersonnelles
- Bien-être matériel
- Bien-être physique

→ facteur de protection de l'apparition de comportements-problèmes



OMS (1993)

Perception qu'a l'individu quant à sa position dans la vie dans le contexte culturel et du système de valeurs dans lequel il vit, en relation avec ses objectifs, attentes, normes et inquiétudes

INTRODUCTION

Principe de cette présentation



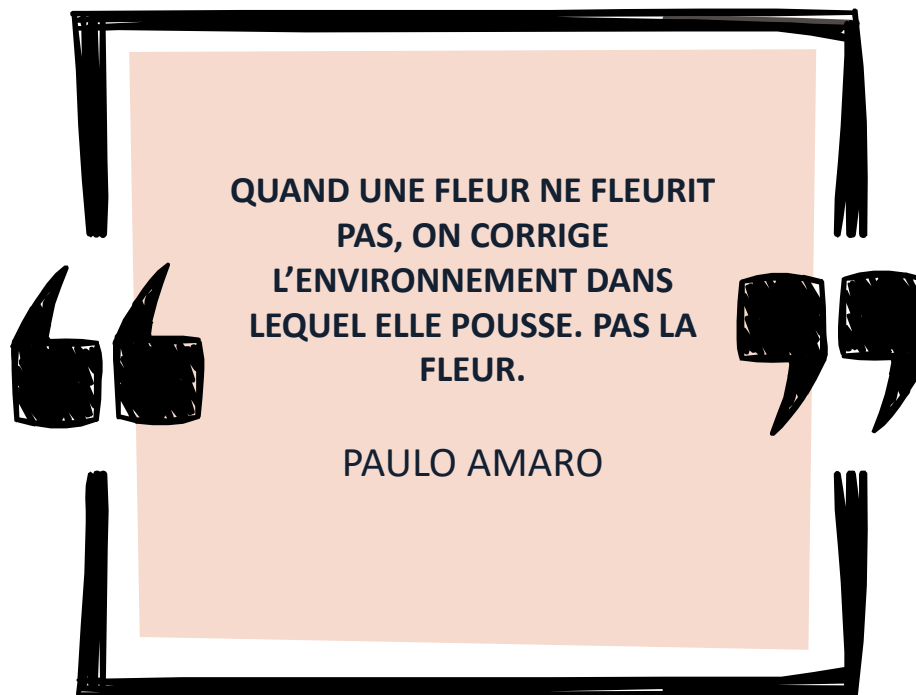
Comprendre les facteurs humains et environnementaux des comportements



Comprendre l'apprentissage ayant créé une mauvaise adaptation à la situation



Apprendre à développer une nouvelle réaction dans la même situation pour améliorer la qualité de vie de la personne.





Notions essentielles

LOIS DE L'APPRENTISSAGE



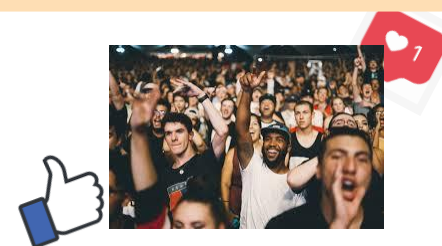
Lois de l'apprentissage

Conditionnement Classique/Pavlov

Si un stimulus neutre (SN) est associé un certain nombre de fois à un stimulus inconditionnel (SI) qui déclenche une certaine réponse, le SN se conditionne au SI pour donner la même réponse

Conditionnement Opérant/Skinner

Si une réponse comportementale est suivie, un nombre suffisant de fois, d'une conséquence agréable, la situation en vient à déclencher cette même réponse



Conditionnement Répondant

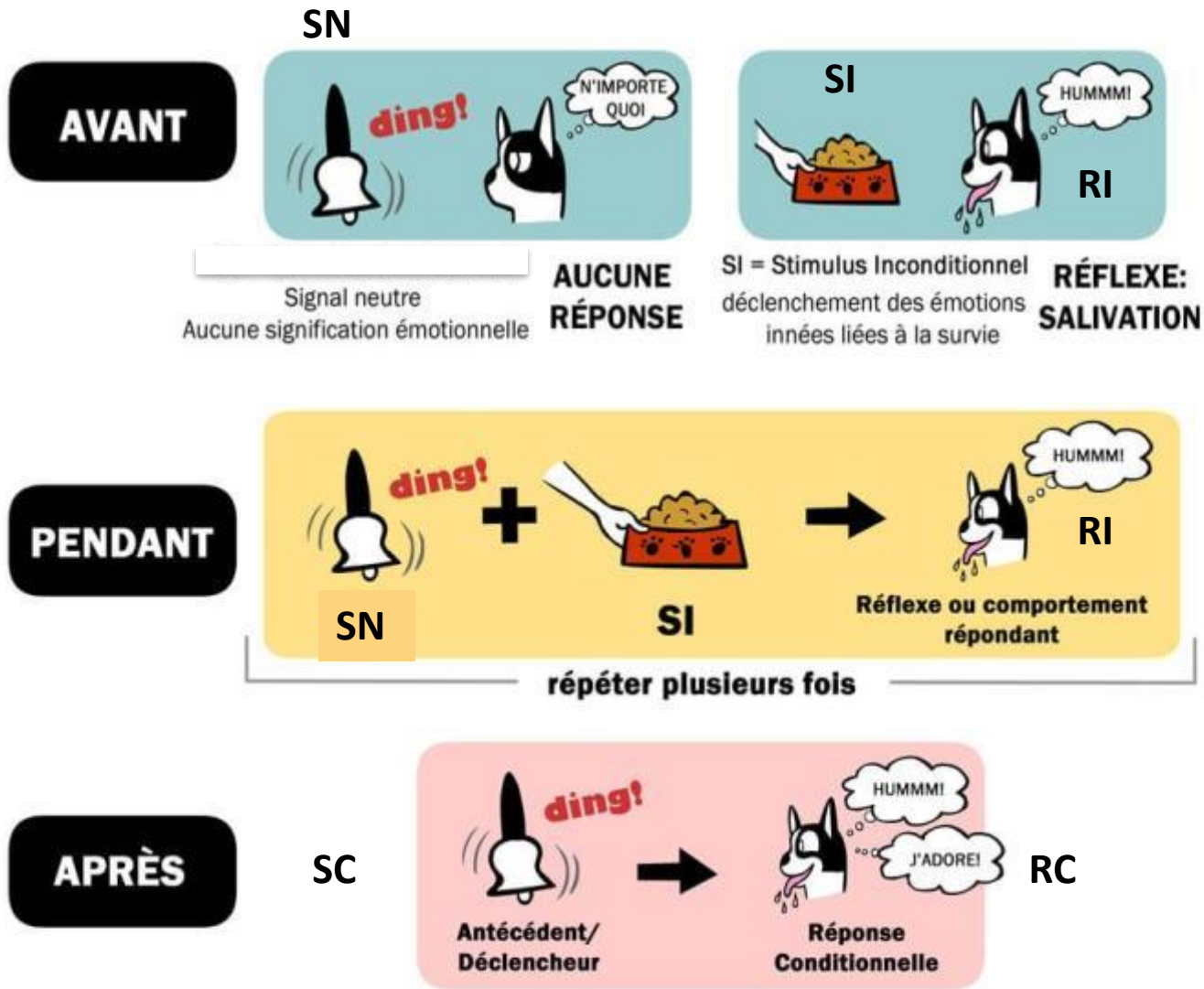
Synonyme: conditionnement classique / de type 1

- Notion introduite par Pavlov (1927)
- Le CR est la résultante de l'association entre des stimuli et les réactions « automatiques » de l'organisme
 - ◇ Principe universel
 - ◇ Association de 2 évènements indépendants qui se répètent souvent ensemble
- Principe:
 - ◇ Si un stimulus neutre (SN) est associé un certain nombre de fois à un stimulus inconditionnel (SI) qui déclenche une certaine réponse, le SN se conditionne au SI pour donner la même réponse

Les composantes du CR

- **Stimulus Neutre (SN):** il s'agit d'un stimulus qui ne déclenche, aucun réflexe, aucune réponse ou qui ne déclenche pas la réponse souhaitée
- **Stimulus inconditionnel (SI):** stimulus qui déclenche une réponse (inconditionnelle) de manière réflexe, sans apprentissage nécessaire.
- **Réponse inconditionnelle (RI):** réponse déclenchée par un stimulus inconditionnel de manière réflexe sans apprentissage nécessaire. Elle peut se manifester sous forme d'émotion ou de réflexe
- **Stimulus conditionnel (SC):** stimulus initialement neutre qui finit par déclencher une réponse conditionnelle (RC) lorsqu'il a été associé à un stimulus inconditionnel (SI) un nombre suffisant de fois
- **Réponse conditionnelle (RC):** réponse déclenchée par un stimulus conditionnel lorsqu'il a été associé à un stimulus inconditionnel.

CONDITIONNEMENT CLASSIQUE (PAVLOVIEN)



Watson et le petit Albert


- Pense qu'un lien peut exister entre le behaviorisme et la psychologie. W est un contemporain de Pavlov
- Albert: 1 an, pas de grosses réactions émotionnelles
 - ◇ Jour 1: vérification que Albert n'a pas peur des stimuli présentés (rat blanc: SN) → absence de réaction émotionnelle
 - ◇ J + 15: vérifie si peut obtenir une réaction émotionnelle. Associée se poste derrière l'enfant avec 2 barres en fer qu'elle entrechoque (SI) → réaction de peur (RI)
 - ◇ J + 30: nouvelle présentation du SN associé au SI (plusieurs essais). Par la suite la réaction de peur survient juste à la présentation de l'animal.
 - ◇ La peur a été conditionnée → PHOBIE
 - ◇ Puis → généralisation de la peur
- W ne trouve pas de poste universitaire, part dans le marketing



Et l'homme dans tout ça ?

- Se retrouve aussi dans nos comportements

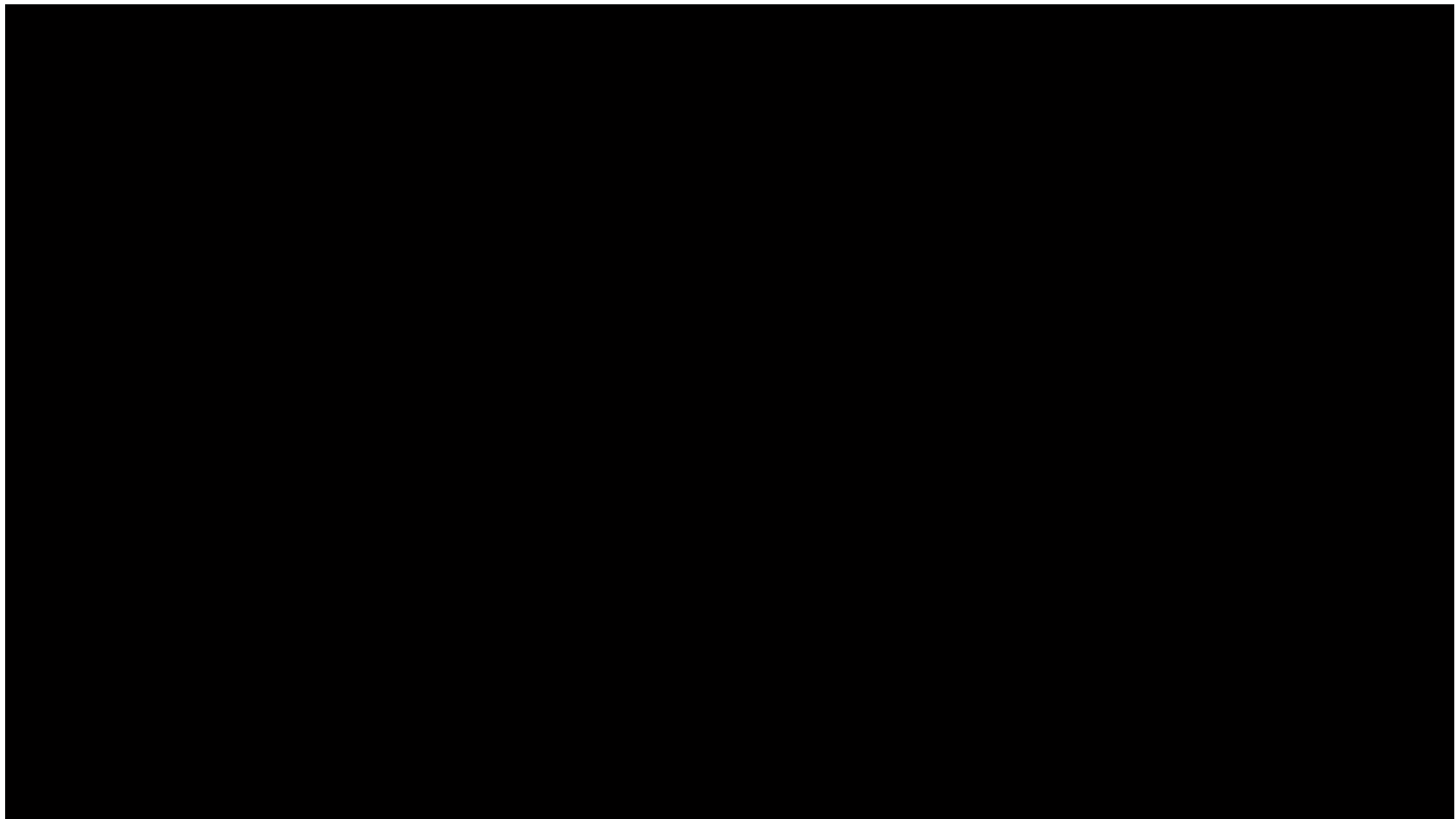
◇ Quotidiens:

Stimuli	Réponse comportementale
Patron fait un claquement de langue (SN) + émet des critiques à ses collaborateurs (SI) → essais répétés	Employés nerveux, serrent les dents (RI)
Patron fait un claquement de langue (SC)	Employés nerveux, serrent les dents (RC)
Marque (SN) + contenu émotionnel (« c'est ma maman qui les a fait » + musique + images) (SI)	Emotion agréable, souvenir agréable (RI)
Marque (SC) 	Emotion agréable, souvenir agréable (RC)
« Quack » (SN) + Fléchette (SI) → essais répétés (slide suivante)	Enfant en posture défensive (RI)
« Quack » (SC)	Enfant en posture défensive (RC)


◇ Autres exemples:

- *Bruit de porte*
- *Téléphone de garde..*

« Attack of the Quack »

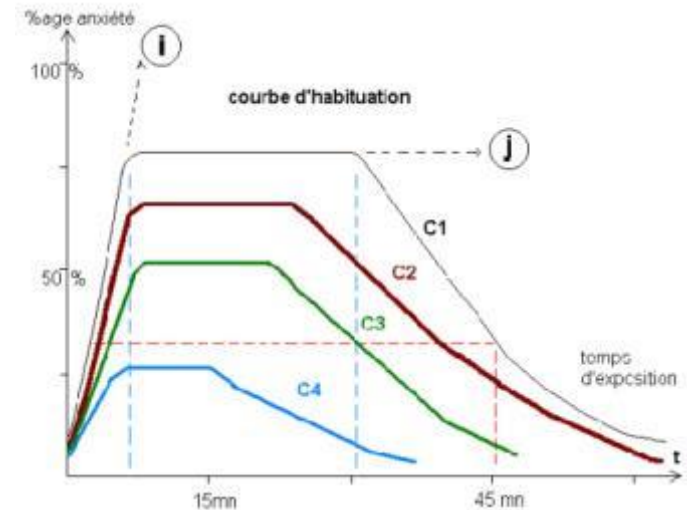


◇ Traumatiques:

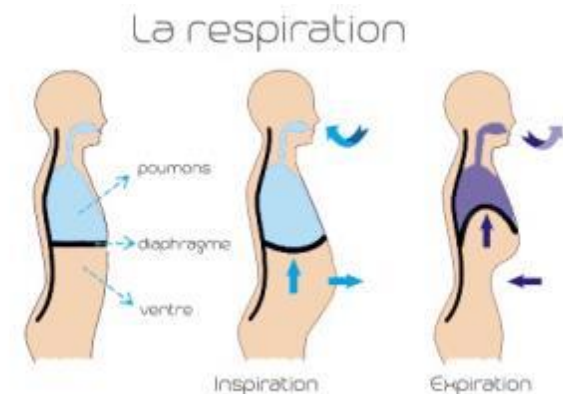
Stimuli	Réponse comportementale
Descendre à la cave (SN) + araignée qui nous tombe sur l'épaule (SI) → essais répétés	Cris, accélération du rythme cardiaque, tension musculaire (RI)
Descendre à la cave (SC) (ça marche aussi avec l'avion et les turbulences, ou plein d'autres situations)	Accélération du rythme cardiaque, tension musculaire (RC) Principe d'apparition des phobies
Passer devant le Bataclan (SN) + entendre des cris et des coups de feu (SI) → choc traumatique intense Passer devant le Bataclan (SC) 	Cris, accélération du rythme cardiaque, tension musculaire, Fuite (RI) Accélération du rythme cardiaque, tension musculaire, Fuite, Reviviscence (RC) Conséquence: ESPT

Déconditionnement

- Un SC peut redevenir neutre s'il n'est plus suivi du SI (plusieurs fois). Il ne peut plus déclencher une réponse réflexe → **EXTINCTION / HABITUATION (EXPOSITION IN VIVO)**
 - ◇ Ex: aller chez le médecin sans gestes douloureux
 - ◇ Traitement des phobies par exposition



- Mise en conflit d'une RC (douleur) avec une réponse opposée (respiration abdominale) → **DÉSENSIBILISATION PAR INHIBITION RÉCIPROQUE**
Ex: respiration profonde lorsque la douleur apparaît



Conditionnement Opérant

Synonyme: conditionnement instrumental / de type 2

- Apprentissage par association entre le comportement et ses conséquences
- **Principe:**
 - ◇ vise la modification de la probabilité d'apparition d'une réponse comportementale par l'ajout ou le retrait contingent d'un stimulus (loi de l'effet)

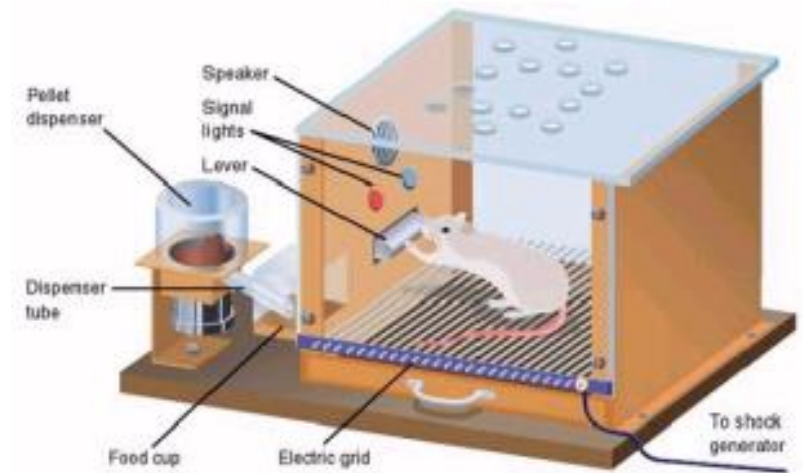


Si une réponse comportementale est suivie, un nombre suffisant de fois, d'une conséquence agréable, la situation en vient à déclencher cette même réponse

Conditionnement Opérant

Skinner

- 1^{er} principe: tout organisme quel qu'il soit teste son environnement
 - ◇ Rat dans une cage teste en appuyant sur pédale
- 2^e principe: toute action ayant une conséquence positive pour l'organisme est répétée (lien temporel)
 - ◇ Après appui sur la pédale une graine sort et la trappe se referme → rat continuera d'appuyer
- 3^e principe: on ne répète pas les actions à conséquences négatives.
 - ◇ Montre le corollaire: si choc électrique après appui sur la pédale, le rat arrête d'appuyer
- **Contrairement à Pavlov il y a des actions possibles de l'organisme**



Conditionnement Opérant

Bandura



- S'intéresse aux spécificités chez l'homme
 - ◇ Dans l'expérimentation concrète, l'ajout et le retrait d'une conséquence n'est pas nécessaire pour que l'homme ajuste son comportement.
 - ◇ L'homme lui-même est **sa propre source de renforcement** (ex: valeurs de générosité).
 - *Il est capable d'imaginer des récompenses à distance: y penser (« cela me ferait plaisir d'aider ces personnes ») favorise l'apparition du comportement*
 - *Ex: vaccin/prise de sang/sondage/infiltration:*
 - pas un moment agréable mais on ne frappe pas le médecin → on connaît la conséquence positive → on a mal mais on remercie le médecin
- Approche plus « cognitiviste »

Conditionnement Opérant

Exemples



Stimuli	Réponse comportementale	Conséquence
Patron demande de faire des heures supplémentaires	Employé fait des heures supp	Félicitations, dédommagement
Rupture conjugale, tristesse	Alcool, drogue	Disparition de l'émotion désagréable Addictions
Jeu de hasard	Gain (ratio variable)	Emotion agréable
Sélection aux Jeux Olympiques	S'entraîner durement durant 4 ans quelles que soient les conditions	Performance/Victoires

Résumé des notions essentielles



Si une réponse comportementale est suivie, un nombre suffisant de fois, d'une conséquence agréable, la situation en vient à déclencher cette même réponse

Sessions à suivre

Session 1 – Les lois de l'apprentissage du comportement

- ◇ Introduction
- ◇ Rappels TSA
- ◇ Les lois de l'apprentissage

Session 2 – Modèle fonctionnel du comportement (12 octobre 2022)

- ◇ Modèle Fonctionnel du comportement
- ◇ Motivation et renforcement
- ◇ Circuit de la récompense
- ◇ Définition des comportements-problèmes

Session 3 – Analyse Fonctionnelle du comportement (25 octobre 2022)

- ◇ Analyse Fonctionnelle du comportement

Session 4 – Intervention préventive et comportementale (9 novembre 2022)

- ◇ Intervention préventive
- ◇ Intervention sur le comportement
 - *Stratégies spécifiques d'apprentissage*
- ◇ Intervention sur les conséquences

Session 5 – Stratégies spécifiques d'apprentissage (1er décembre 2022)

- ◇ Imitation
- ◇ Façonnement et chaînages
- ◇ Les guidances

« Un échec n'est pas une erreur. C'est peut-être le mieux que l'on puisse faire étant donné les circonstances. La vraie erreur c'est d'arrêter d'essayer. »

B.F. Skinner

**MERCI DE VOTRE
ATTENTION!**

